



## Referat fra „Startseminar Interreg 112“ den 18. januar 2012

### *Protokoll vom 18.1.2012 „Startseminar Interreg 112“*

#### **Dansk udgave:**

Startseminaret for Interreg 112 Projektet blev afholdt den 18. januar 2012 på Landesfeuerweherschule i Harrislee.

#### Programmet fremgår af bilag 1

Ialt deltog 24 ledende medarbejdere fra de deltagende grænsekommuner (Tønder, Aabenraa, Sønderborg, Kreis Nordfriesland, Kreis Slesvig-Flensborg og Stadt Flensborg).

#### Deltagerlisten fremgår af bilag 2

Seminaret blev indledt med en velkomst af beredskabschef Jacob Christensen, Tønder kommune (Lead Partner), der herefter gennemgik dagens program og gav en kort status i projektet samt de planlagte videre aktiviteter.

Dernæst blev deltagerne orienteret om hhv. den tyske og danske organisering af redningsberedskabet af projektmedarbejderne Sebastian Annewanter og Peter Staunstrup, idet Sebastian gennemgik den tyske organisering for de danske deltagere, og Peter den danske organisering for de tyske deltagere.

#### De to præsentationer fremgår af bilag 3

Herefter blev deltagerne opdelt i 4 grupper på tværs af nationalitet og bedt om at diskutere en række spørgsmål med udgangspunkt i et kort over grænseregionen, der viste de grænsenære brandstationer samt deres aktionsradius inden for 15 minutters responstid.

#### Spørgsmålene fremgår af bilag 4

Gruppearbejdet forløb godt med gode og interessante diskussioner, hvor deltagerne fik lejlighed til at lære hinanden nærmere at kende og udveksle synspunkter over mulighederne for et udbygget grænsenært beredskabsmæssigt samarbejde.

Gruppernes konklusioner på de stillede spørgsmål giver projektmedarbejderne et godt fingerpeg om den videre retning for projektet, idet der tegner sig 3 forskellige retninger for det fremtidige operative beredskabsmæssige samarbejde – alt afhængig af de geografiske og de interne beredskabsmæssige forhold ved de deltagende kommuner:



- I den vestlige del af grænseområdet (Kreis Nordfriesland og Tønder kommune) er der et ønske om et tæt, dagligt samarbejde mellem de relevante brandstationer såvel i de daglige indsatser som med specialmateriel.
- I den centrale del af grænseområdet (Stadt Flensburg, Kreis Slesvig-Flensburg og Aabenraa kommune) går ønsket om et tættere samarbejde især på specialmateriel til større og komplicerede hændelser samt støtte fra særlige ressourcepersoner .
- I den østlige del af grænseområdet (Stadt Flensburg, Kreis Slesvig-Flensburg og Sønderborg kommune) går ønsket om et tættere samarbejde især omkring redningsarbejdet på Flensborg Fjord.

Fælles er dog, at alle grupperne ser et godt potentiale i det fremtidige samarbejde, da der er meget og godt materiel, herunder specialmateriel, til stede på begge sider af grænsen.

Alle peger også på det gavnlige i at få udbygget kendskabet til hinandens organisation og struktur, således at denne barriere for et udbygget samarbejde mindskes.

Herudover peger alle grupperne på, at Leitstelle Nord ønskes som et omdrejningspunkt i samarbejdet, hvorfor netop kommunikationsforbindelserne mellem beredskaberne på hver sin side af grænsen bør knyttes sammen her.

Som afslutning på gruppearbejdet takkede Jacob Christensen for de gode bidrag, der vil blive anvendt i det videre projektforsløb.

Som led i det videre forløb afholdes der et følgegruppemøde den onsdag den 21. marts 2012 i Husum, hvor bl.a. konklusionerne fra gruppearbejdet vil blive behandlet.

Herudover afholdes der et Midtvejsseminar (samme deltagerkreds som Startseminaret) onsdag den 6. juni 2012 på Brandskolen i Tinglev, hvor status på projektet samt de fremadrettede aktiviteter vil blive behandlet.

Herefter var der fælles aftenspisning i kantinen på brandskolen, hvorefter der var arrangeret orienteringsbesøg på Leitstelle Nord for de deltagere, der ikke havde haft lejlighed til at se alarm- og vagtcentralen for den tyske del af grænseområdet tidligere.

### **Deutsche Fassung:**

Das Startseminar des Interreg 112 Projektes fandt am 18.1.2012 in der Landesfeuerweherschule in Harrislee statt.

### Das Programm befindet sich im Anhang 1

Insgesamt waren 24 Teilnehmer aus den drei dänischen und deutschen Grenzgemeinden, bzw. Landkreisen und kreisfreier Stadt anwesend.



Die Teilnehmerliste befindet sich im Anhang 2

Das Startseminar wurde von Jacob Christensen, Beredskabschef und Leadpartner des Projektes eröffnet. Jacob Christensen erläuterte kurz den Status des Projektes und die weitere Planung.

Im Anschluss wurden durch die Projektmitarbeiter Peter Staunstrup und Sebastian Annewanter die Organisation der dänischen, bzw. deutschen Gefahrenabwehr erläutert. Peter Staunstrup erklärte für die deutschen Kollegen in deutscher Sprache den Aufbau der Gefahrenabwehr in Dänemark. Sebastian Annewanter berichtete in dänischer Sprache für die dänischen Kollegen über die deutsche Gefahrenabwehr.

Die Präsentationen befinden sich im Anhang 3

Anschließend fand eine Gruppenarbeit statt.

Dabei wurden insgesamt vier Gruppen gebildet, die sich aus Teilnehmern der dänischen und deutschen Grenzkommunen zusammensetzten. Bei der Gruppenarbeit ging es darum, anhand einer Karte welche die dänischen und deutschen Feuerwehrstandorte in grenznähe aufzeigte, die Möglichkeiten und geografischen Gebiete herauszuarbeiten, in denen eine länderübergreifende Kooperation zielführend sein könnte. Dabei wurde zwischen den alltäglichen Einsätzen und besonderen Einsatzarten unterschieden. Die Gruppenarbeit lief sehr produktiv und erfolgreich, indem sich die Teilnehmer gegenseitig kennenlernen und die Sichtweisen und Ideen der anderen kennenlernen konnten.

Die Gedanken und Ideen der Gruppen in Bezug auf die Ihnen gestellten Fragen geben den Projektmitarbeitern einen sehr guten Anhalt bei der weiteren Ausarbeitung des Projektes. Dabei wurde durch die Teilnehmer zwischen drei verschiedenen Bereichen, anhängig von den geografischen Bedingungen sowie der Organisation der Feuerwehren unterschieden.

- Im westlichen Bereich (Kommune Tonder und Kreis Nordfriesland) wird eine Zusammenarbeit sowohl im Bereich der täglichen Gefahrenabwehr, als auch bei der Unterstützung mit Spezialmaterial als sinnvoll erachtet.
- Im mittleren Teil des Grenzgebietes (Stadt Flensburg, Kreis Schleswig-Flensburg und Aabenraa Kommune) wird eine Zusammenarbeit bei großen Einsätzen oder die Unterstützung mit Spezialmaterial als sinnvoll erachtet.
- Im östlichen Teil (Stadt Flensburg, Kreis Schleswig-Flensburg og Sønderborg kommune) wird der Schwerpunkt einer Kooperation im Bereich der Wasser- und Seenotrettung gesehen.

Grundsätzlich wird jedoch von allen Beteiligten das große Potential von gutem und leistungsfähigem Material auf beiden Seiten der Grenze gesehen. Alle Teilnehmer betonen die Wichtigkeit der Kenntnis der Gefahrenabwehrstrukturen des jeweilig anderen Landes. Vor allem der Verknüpfung und Schnittstelle wird hierbei besondere Aufmerksamkeit zugeordnet. Dabei wird die Leitstelle Nord als zentraler Verbindungspunkt gesehen und einer Schnittstelle zur Kommunikation mit den dänischen Einsatzkräften wird hierbei besonderes Augenmerk geschenkt.

Zum Abschluss dankte Jacob Christensen allen Teilnehmern für die rege und konstruktive Mitarbeit.



Die nächsten wichtigen Termine sind die Sitzung der Begleitgruppe am 21.3, wo die Ergebnisse aus diesem Seminar diskutiert werden sollen. Darüber hinaus wird am Mittwoch den 6.6 in der Feuerweherschule Tinglev das nächste Seminar der Leiterebene durchgeführt, welche sich an den gleichen Teilnehmerkreis wie das Startseminar wendet.

Die Fragen befinden sich im Anhang 4

Nach der Gruppenarbeit wurde ein gemeinsames Essen der Teilnehmer in der Kantine der Landesfeuerweherschule Schleswig-Holstein eingenommen und mit interessierten Kollegen die kooperative Regionalleitstelle Nord besucht.



**Dagsorden for startseminar onsdag den 18. januar 2012.**

Mødet finder sted i brandskolens lokaler Süderstrasse 46, 24955 Harrislee.

Start kl. 1600 – forventet slut kl. 1945.

**Dagsorden:**

1600-1610: Velkomst.

1610-1645: Orientering om:

- Strukturer/opbygning af beredskabsområdet TY/DA
- Opbygning af/Ledelsen på et skadested TY/DA
- Uddannelse af personale TY/DA
- Alarmering/kommunikation TY/DA

1645-1700: Indledning til gruppearbejde.

- Kort status i projektet
- Opgaver for grupperne
- Inddeling i grupper

1700-1725: Gruppearbejde 1 (dagligdags hændelser).

1725-1750: Gruppearbejde 2 (grænseoverskridende hændelser).

1750-1800: Opsamling på gruppearbejdet, herunder projektets videre forløb.

1800-1845: Spisning

1845-1900: Kørsel til Leitstelle N (frivilligt for de tyske kolleger).

1900-1945: Rundvisning Leitstelle N

1945: Farvel og på gensyn



## **Tagesordnung für das Startseminar am Mittwoch den 18. januar 2012.**

Das Treffen findet in den Räumlichkeiten der Landesfeuerweherschule, Süderstrasse 46, 24955 Harsilee statt.

Beginn um 16:00 Uhr , voraussichtliches Ende 19:45 Uhr.

### **Tagesordnung:**

16:00-16:10: Begrüßung

16:10-16:45: Vortrag über die Themen:

- Strukturen/Aufbau der Gefahrenabwehr DE/DA
- Aufbau und Leitung einer Schadensstelle DE/DA
- Ausbildung DE/DA
- Alarmierung/Kommunikation DE/DA

16:45-17:00: Einführung in die Gruppenarbeit

- Projektstatus
- Präsentation der Aufgaben für die Gruppen
- Einteilung in die jeweiligen Gruppen

17:00-17:25: Gruppenarbeit 1 (Alltägliche Gefahrenabwehr).

17:25-17:50: Gruppenarbeit 2 (Grenzüberschreitende Handlungen).

17:50-18:00: Betrachtung der Ergebnisse der Gruppenarbeiten und Besprechung über das weitere Vorgehen im Rahmen des Projektes.

18:00-18:45: Essen

18:45-19:00: Fahrt zur Leitstelle Nord (freiwillig für die deutschen Kollegen).

19:00-19:45: Rundgang in der Leitstelle Nord

19:45: Verabschiedung

**Deltagere d. 18/1-2012****Underskrift / Unterschrift**

<b>Aabenraa:</b>	
Preben Christensen, Beredskabschef	
Torben Groos, Beredskabsinspektør	
Finn Laukamp, Viceberedskabsinspektør	
<b>Sønderborg:</b>	
Bjarne Neermann, Beredskabschef	
Sören Simonsen, Beredskabsinspektor	
<b>Tønder:</b>	
Jacob Christensen, Beredskabschef	
Kenneth Achner, Beredskabsinspektør	
Thomas Krakau, Viceberedskabsinspektør	
<b>Stadt Flensburg:</b>	
Carsten Herzog, Oberbrandrat	
Roland Setz, Brandoberamtsrat	
Rainer Blass, Brandamtsrat	
Kay Jürgensen, Brandamtman	
<b>Kreis Schleswig-Flensburg:</b>	
Jürgen Krabbenhöft	
Ralf Feddersen	
Rainer Erichsen, Kreiswehrführer	
Bernd Waschnick, stellv. Kreiswehrführer	
1 vorstandsmitglied	
<b>Kreis Nordfriesland:</b>	
1 Verwaltungsbeamter	
Hans-Jürgen Breckling, Amtwehrführer Amt Südtondern	
Herbert Krüger, stellv. Amtwehrführer Amt Südtondern	
Uwe Mussack, Gemeindeführer Stadt Niebüll	
Uwe Clausen, Geschäftsführer Kreisfeuerwehrverband Nordfriesl.	
Christian Albertsen, Kreiswehrführer Kreis Nordfriesland	
Evt. 1 Mitglied der FF Niebüll	



# Startseminar 18.1

Organisation der Gefahrenabwehr in  
Dänemark







## Referent



- Peter Staunstrup  
Ehemaliger Offizier der dänischen Armee  
Einsatzleiter Feuerwehr, ehemaliger  
Feuerwehrchef Odense

Kontakt:

Mail: [psta@112interreg.eu](mailto:psta@112interreg.eu)

Tlf.: 0045 21 24 51 32



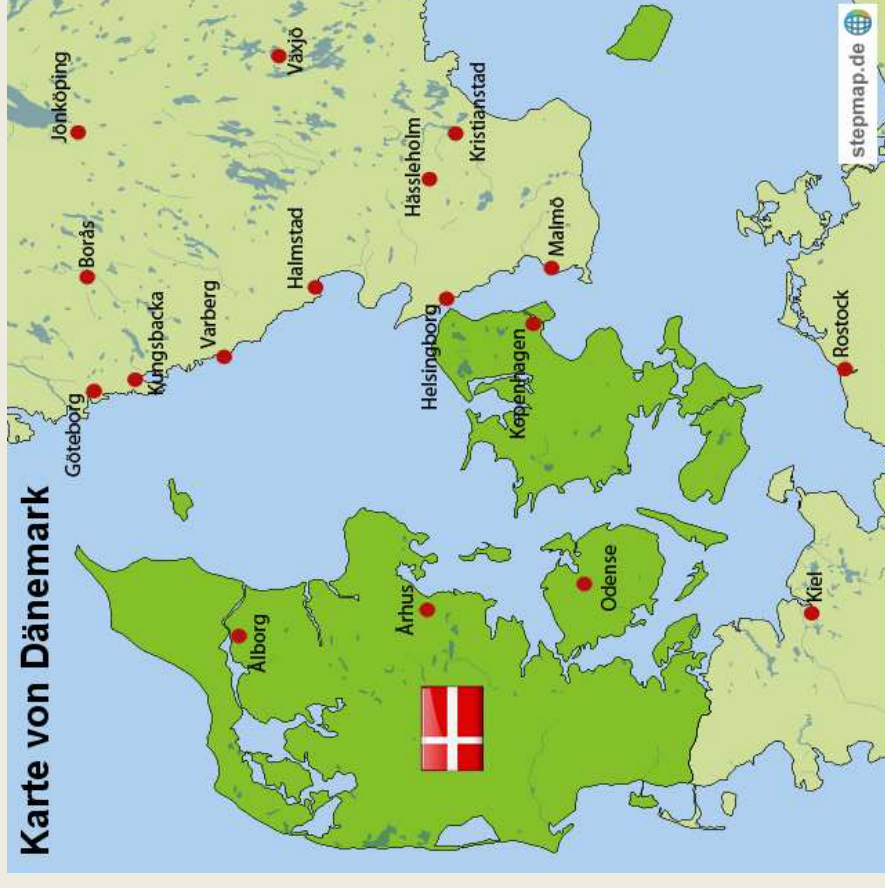
# Königreich Dänemark



- Parlament: Kopenhagen
- Ca. 5,5 Mio. Einwohner
- 43.094 km

## Gesetzgebung für:

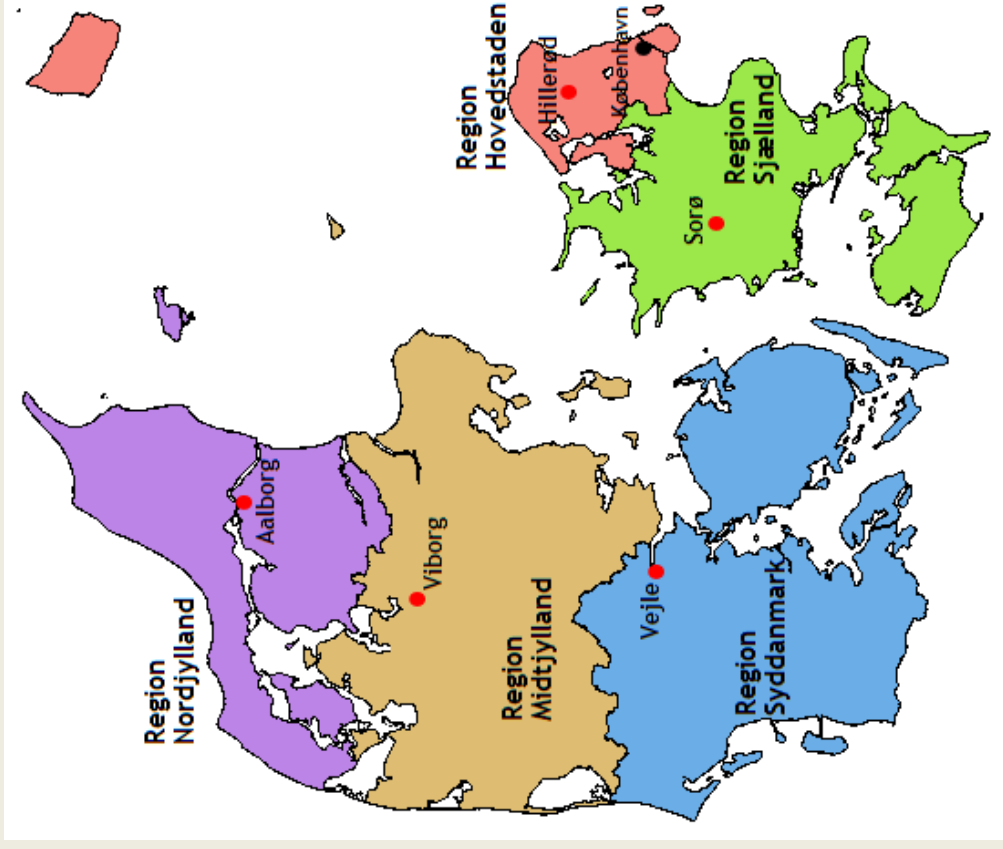
- Feuerwehr
- Katastrophenschutz
- Rettungsdienst
- Polizei
- Etc.





## 5 Regionen

- Jeweilliger Regionschef
- Zuständig für:
  - Rettungsdienst
  - Krankenhäuser
  - ÖPNV





## 98 Kommunen



- Jeweils eigener Bürgermeister
- Im Durchschnitt 55.000 Einwohner
- Zuständig für:  
Feuerwehr entweder:
  - Berufsfeuerwehr
  - Teilzeitfeuerwehr
  - Freiwillige Feuerwehr
  - Privatunternehmen

**Die Einsatzleitung liegt immer bei den Hauptamtlichen Kräften der Kommune (Berufswehrleute)**





## Organisation der Feuerwehr

### Zentrale Gesetzgebung:

*„Vorbeugen, reduzieren und bekämpfen jeder Art von Schaden am Bürger, Eigentum und der Umwelt.“*

Nicht durch die Gesetzgebung geregelt ist:

- Die Einrichtung der Polizeileitstelle (Euronotruf 112)
- Rettungsdienst
- Search and Rescue
- Meeresverschmutzung



Polizei in Aarhus  
Feuerwehr oder Rettungsdienst



Odense/ AMK



Bürger wählt 112



Wachzentrale oder aut. Wachzentrale

Nachalarmierung

Feuerwehr



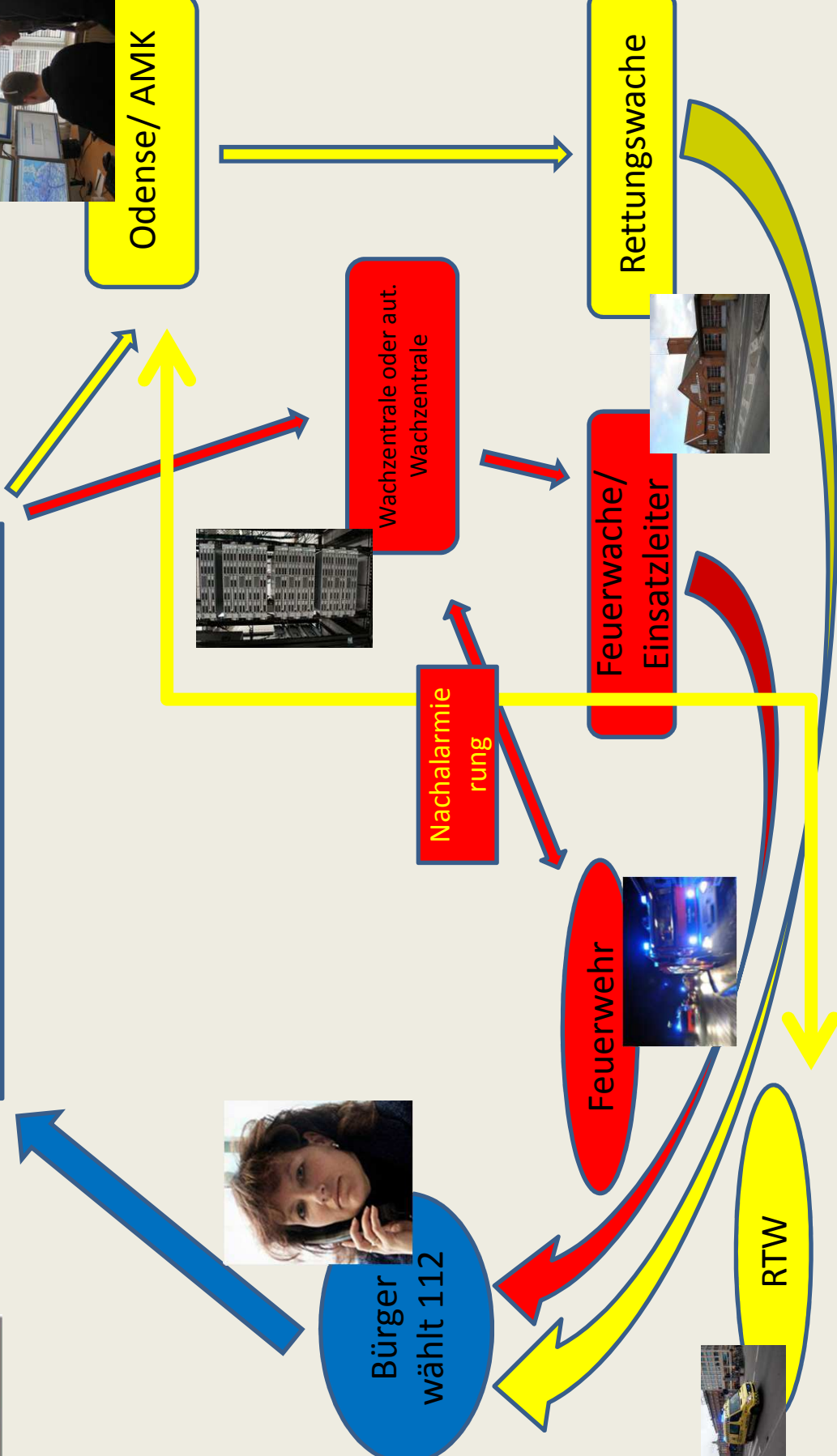
Feuerwache/  
Einsatzleiter



Rettungswache



RTW





# Alarmierungsablauf



Polizeileitstelle  
Aarhus



SINE-Funk

Standleitung



Wachzentrale oder  
aut. Wachzentrale



Alarm über DME





# Ausbildung



*Grundausbildung+  
Funktionausbildung 260 h*

Brandmand

---

*Gruppenführer 240 h*

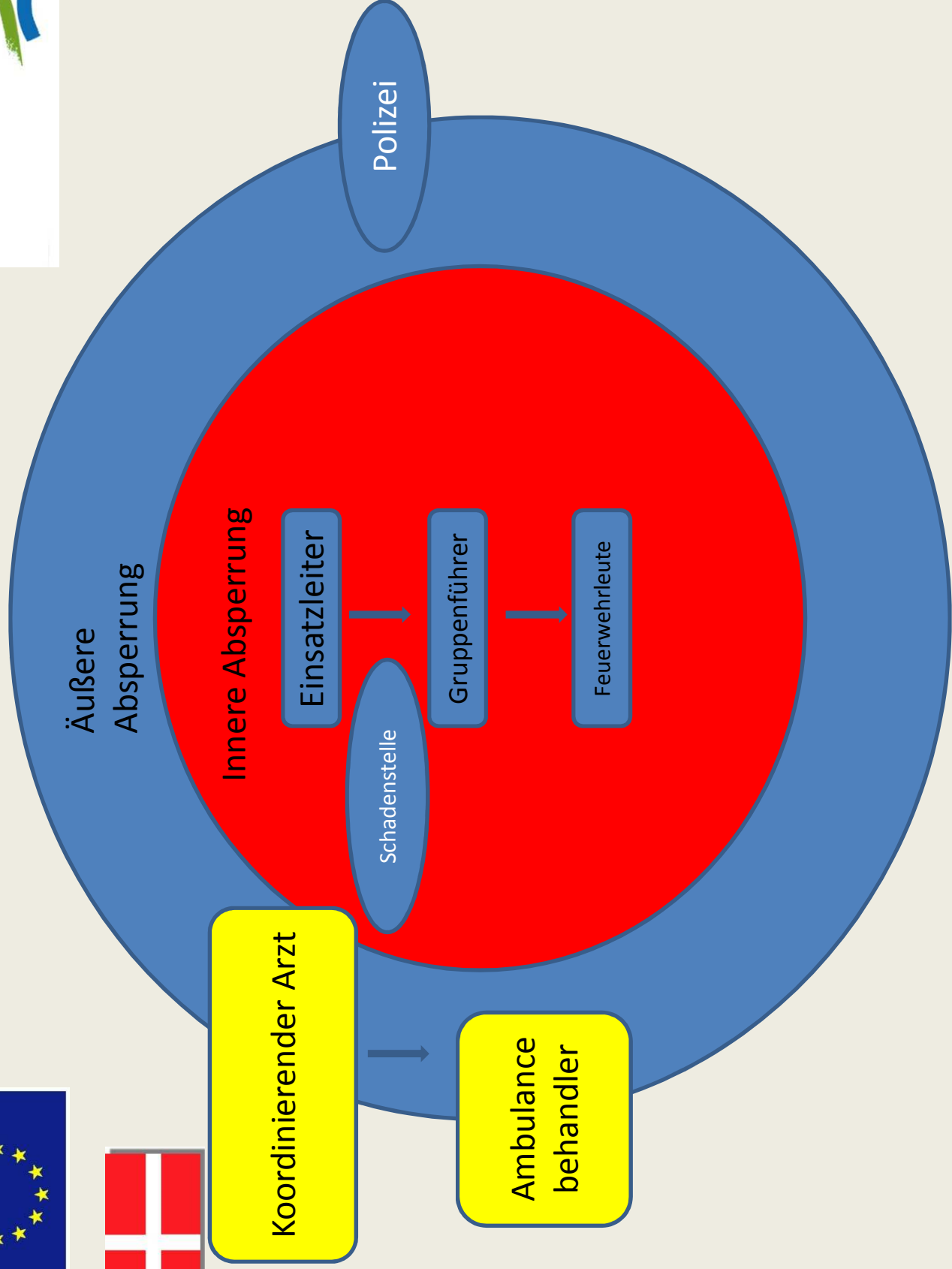
Holdleder

---

*Einsatzleiter 320 h*

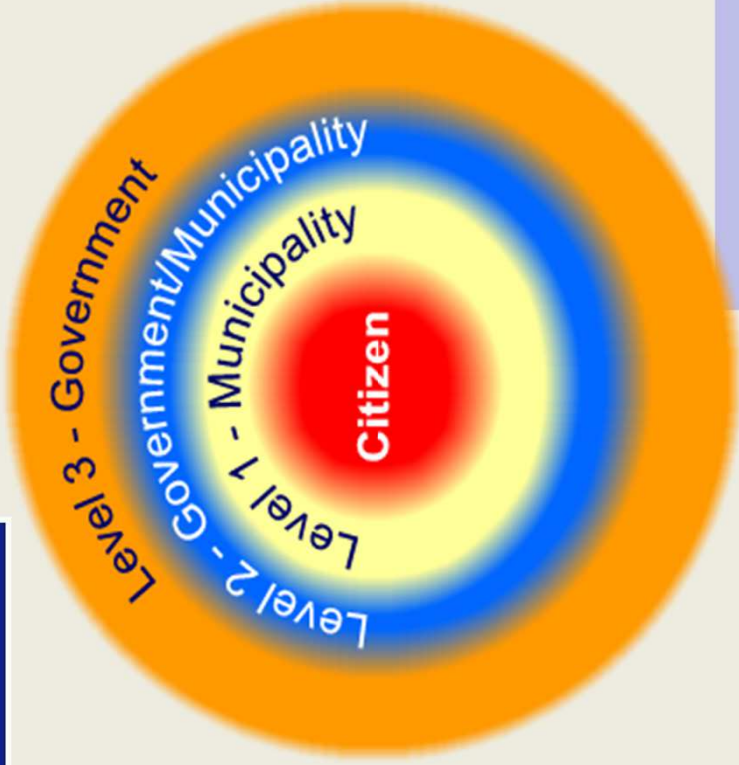
Indsatsleder







# Katastrophenschutz



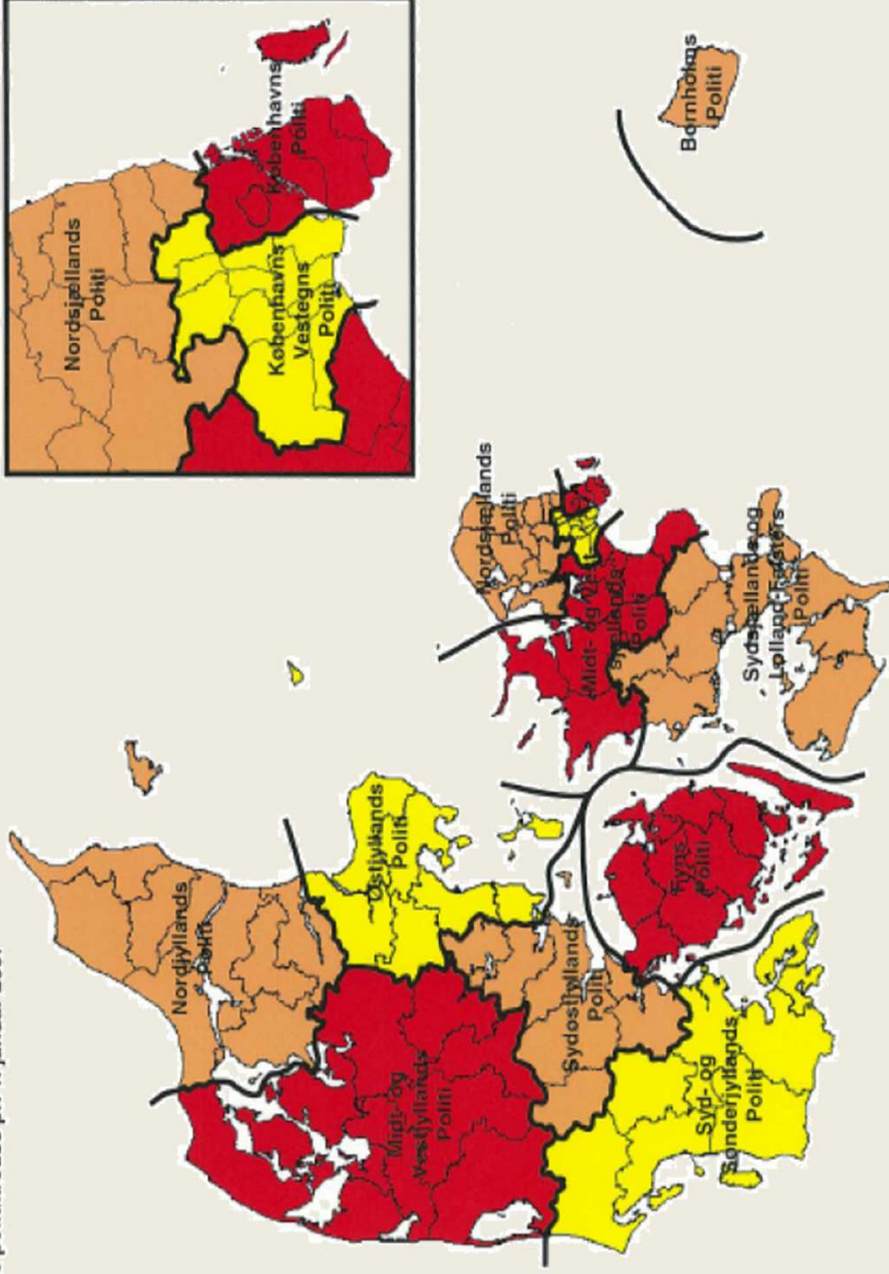
## Übergeordnete Philosophie

- Dänische Bürger sind entsprechend 3 Leveln geschützt
- Der Schutz besteht aus einer engen Verzahnung der kommunalen und staatlichen Bereitschaften.



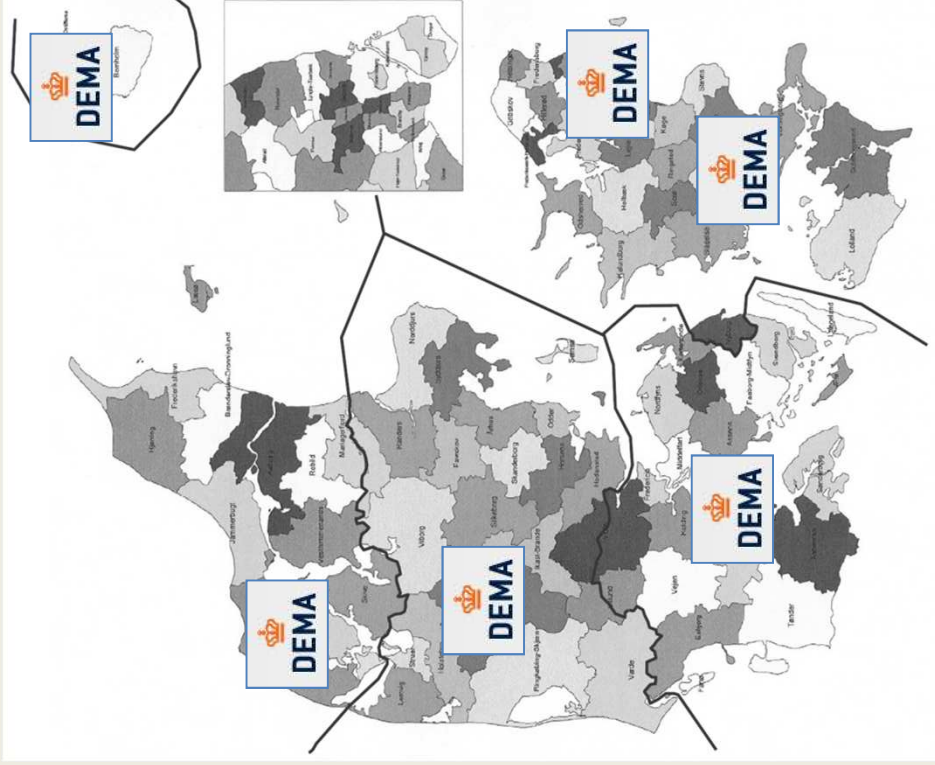
# Gemeinsame Bereitschaftsstäbe

Nye politikredse pr. 1. januar 2007





## DEMA's regionale Bereitschaftskasernen



### DEMA's operative Ressourcen

- 5 regionale Kasernen der Bereitschaft
- 1 Freiwilligen Kaserne (in der Nähe Kopenhagens)

### Kapazitäten:

- Spezialfahrzeuge und Ausrüstung
- 5 x 120 Feuerwehrleute
- ABC-Teams
- Chemikalienschutzanzüge
- Messequipment (A+C)
- Kommunikationsequipment

DEMA hilft den kommunalen Feuerwehren, der Polizei und anderen Behörden. Sie sind besonders qualifiziert zur ABC-Erkundung und Abwehr sowie große Rettungseinsätze bei ausgedehnten Schadenslagen.

### Ausbildung von 750 Wehrpflichtigen.

Die DEMA nimmt in internationalen, humanitären sowie regionalen Planungen teil.

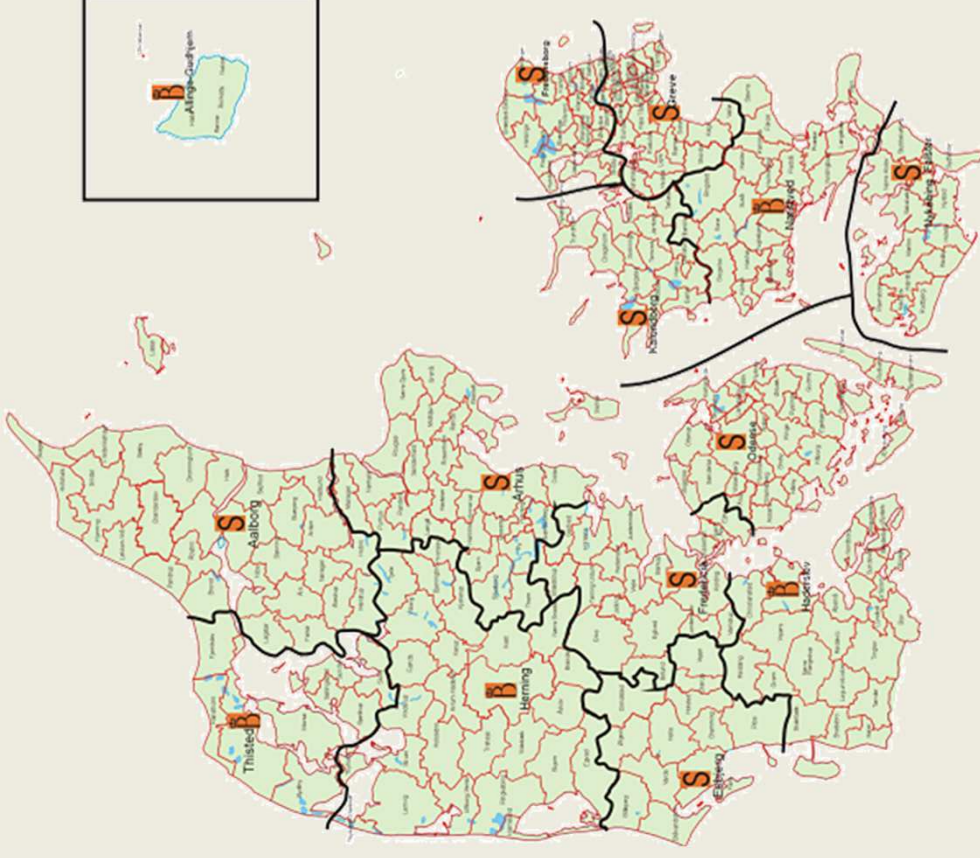




## Level 2 – 14 Stützpunkte

**Auf diesen Stützpunkten wird u.a. folgendes vorgehalten:**

- Wasserversorgung
- Pumpen
- Chemieschutzanzüge
- Schweres hydraulisches Rettungsgerät
- Dekontaminationszelte
- Behandlungsplätze
- Geländegängige Fahrzeuge
- Einsatzleitwagen

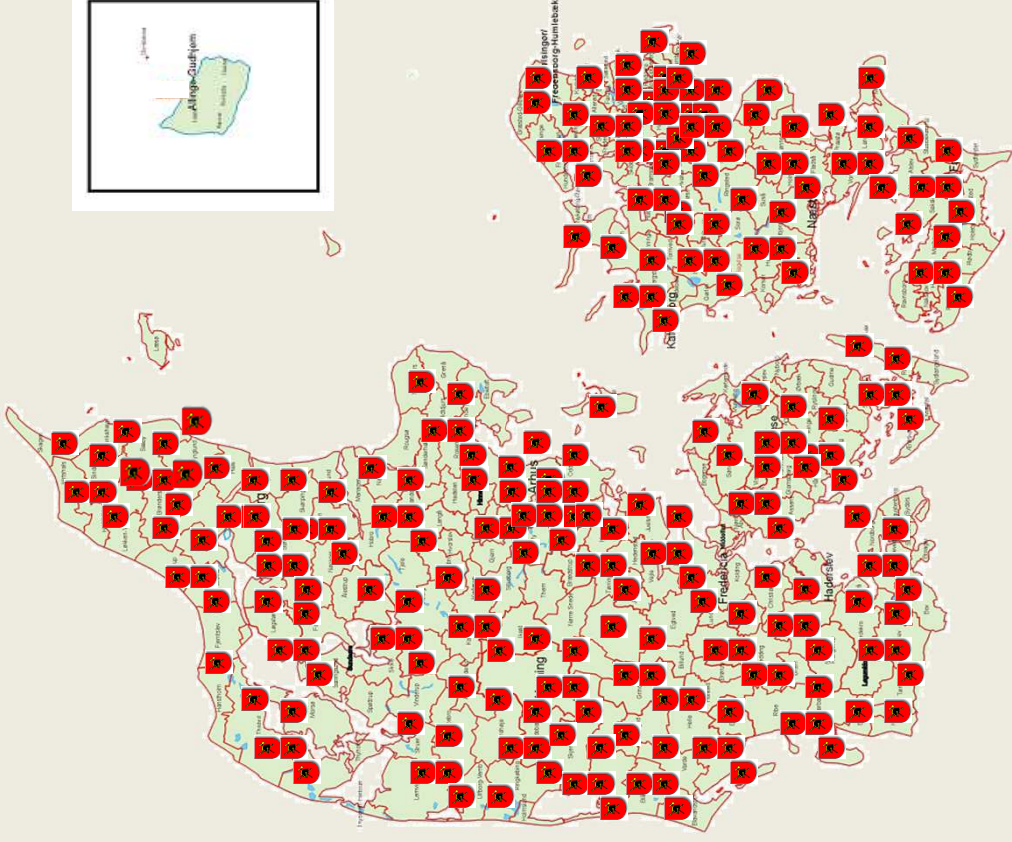




## Level 1 – Kommunale Feuerwehren



- Die Kommunen sind verantwortlich für:**
- Bereitschaftsplanung
  - Abwehrender Brandschutz
  - **Einsatzleitung (HA)**
  - Vorbeugender Brandschutz
  - Wasserversorgung (Hydrantennetz)
  - Bedarfsplanung (alle 4 Jahre)





# Rettungsdienst



**Aufgaben der Regionen**

**Notarzthubschrauber**



**Notarzt oder Paramediziner**



**Rettungswagen**





## Rettungsdienst

### **Leitungsebene:**

- Koordinierende Læge for masseskader
- Einsatzleiter Ambulance

(Ambulancebehandler med spec. Qualifikation)

### **Fahrzeugbesetzung:**

- Rettungswagen (1 A.Behandler + 1 A. Assistent)
- Notarzt- oder Paramedizinerfahrzeug ( 1 A. Behandler + 1 Notarzt o./ 1 Paramediziner)
- Notarzthelikopter ( 1 A. Behandler + 1 Notarzt)





## Seenotrettung

**Der Staat ist verantwortlich für die Seenotrettung.**  
Koordiniert durch SOK in Aarhus. Die Rettungsschiffe kommen vom Farvandsvaesent (21 Stationen) oder der dänischen Marine. Die Helikopter kommen von der Luftwaffe oder der Marine.



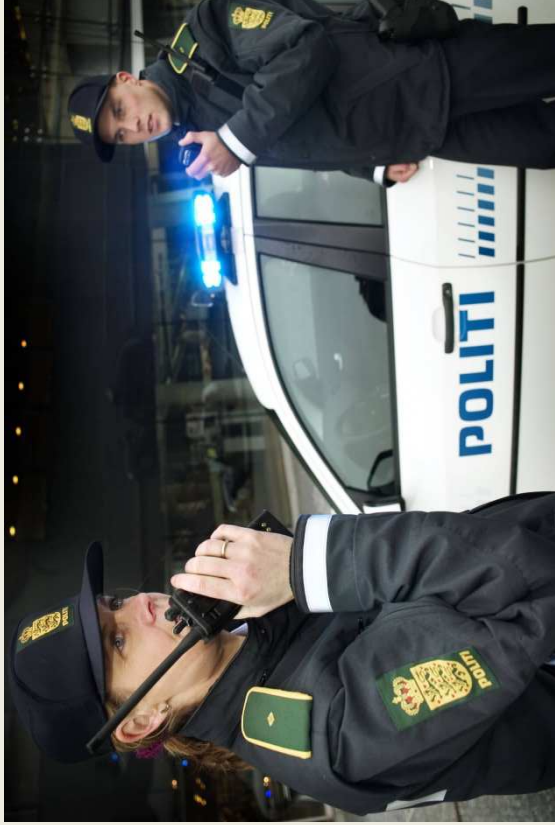
MFG05\_24er - www.helis.com





## Polizei

Es gibt nur eine staatliche Polizeibehörde. In Dänemark dürfen Schusswaffen ausschließlich von der Polizei geführt werden. Ebenso obliegt die Festnahme von Personen ausschließlich der Polizei. (Der Zoll hat z.B. keine Befugnisse)





# Startseminar 18.1

Organisation af beredskabet i  
Tyskland





## Referent

- Sebastian Annewanter  
Rettungsingenieur (B.Eng.) HAW Hamburg  
Rettungsassistent

Kontakt:

Mail: [sean@112interreg.eu](mailto:sean@112interreg.eu)

Tlf.: 0045 20 47 88 50

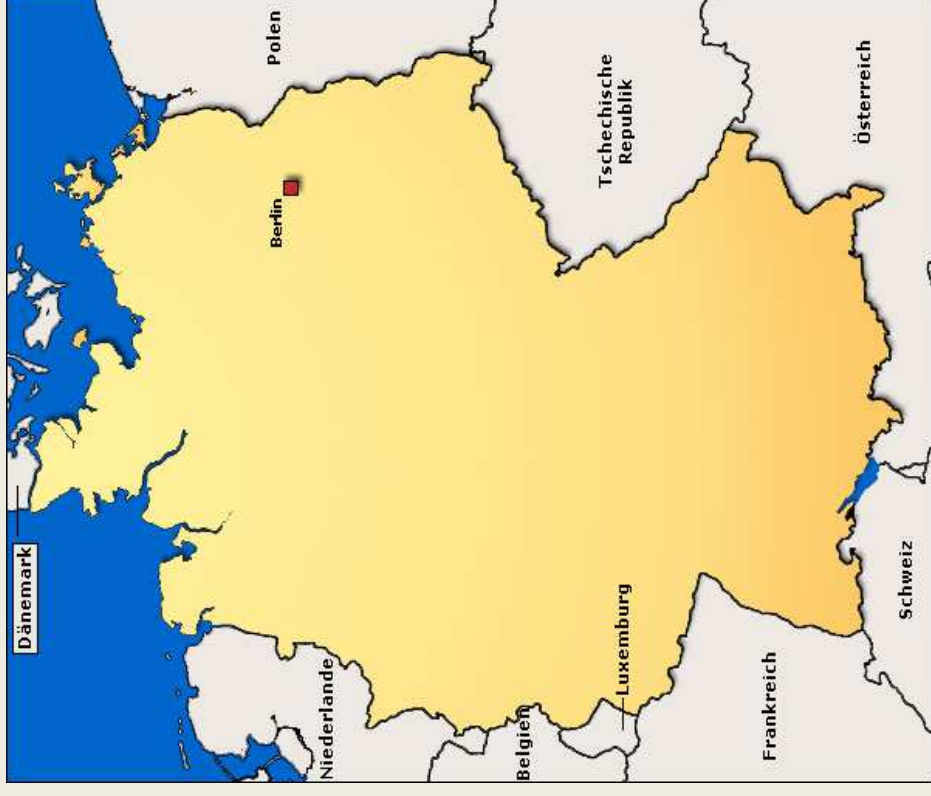




## Forbundsrepublikken Tyskland



- Parlament: Berlin
  - Ca. 82 Mio. indbyggere
  - 357.112 km<sup>2</sup>
- Lovgivning for f.eks. :
- Forbundspolitiet
  - Told
  - Militær

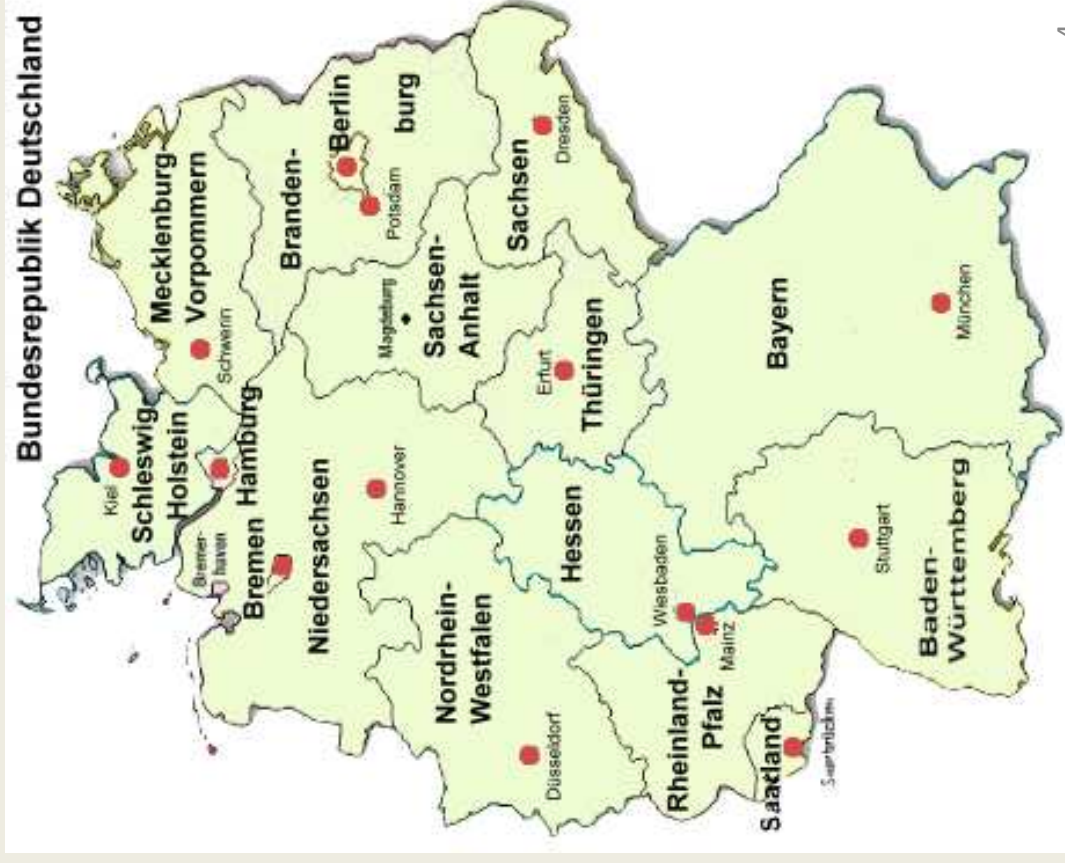






## 16 Delstater

- 16 Parlamenter
- Lovgivning for:
  - Politi
  - Brand og Redning
  - Ambulancer
  - Katastrofehjælp





## Delstat Schleswig-Holstein

- Hovedstad: Kiel
- Ca. 2,8 mio. indbyggere
- 12 Kreise + 4 kreisfreie Städte
- 87 Ämter
- 1.116 Gemeinden  
(de fleste har under 2.000 indbyggere).





# Organisering af Brandvæsenet



## Delstaten:

*Lovgivning*

*Rådgivning*

*Brandskole*

*Økonomisk tilskud*

F.eks. Schleswig-Holstein

## Kreis oder kreisfreie Stadt:

*Alarm- og vagtcentral*

*Uddannelse*

*Centralværksted for køretøjer og materiel*

*Indsatsenhed og informationssystem for farlige stoffer*

*Brandforebyggende foranstaltninger (byggesagsbehandling og brandsyn) (fastansatte ingeniører)*

*Økonomisk tilskud*

F.eks. Schleswig-Flensburg

## Kommune:

*Opstilling og drift af et forsvarligt brandvæsen*

*Sikre alarm- og kommunikationsforbindelser*

*Sikre tilstrækkelig vandforsyning til brandslukning*

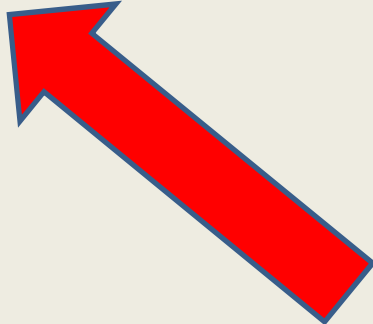
*(kun offentligt beredskab er tilladt jf. lovgivningen, frivillige brandfolk eller fuldtidsansatte)*

F. eks. Niebüll





Leitstelle Nord  
Brandvæsen/ Ambulancer



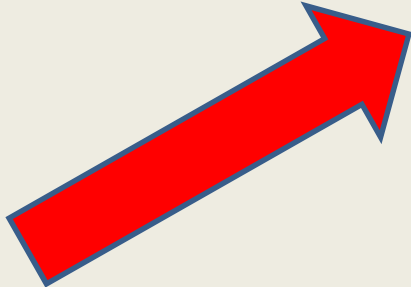
Borger kalder 112



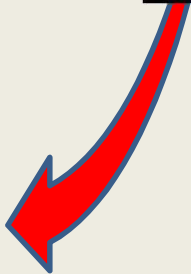
Følgealarm



Alarmering af Brandvæsen eller Ambulancer



Brandvæsen/ Ambulancer rykker ud



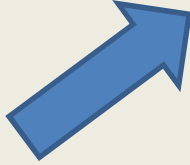


# Alarmeringsforløb

Alarm- og vagtcentral



Alarm over DME



Brandvæsen rykker ud



Kommunikation med 4M  
Funk





## Uddannelse af Beredskabspersonale

*Truppmann Teil 1 und 2 150h*

Brandmand

*TH+Maschinistenausbildung 70 h*

Brandmand med udvidet  
uddannelse

*Truppführerausbildung 35 h*

*Gruppenführer 70 h*

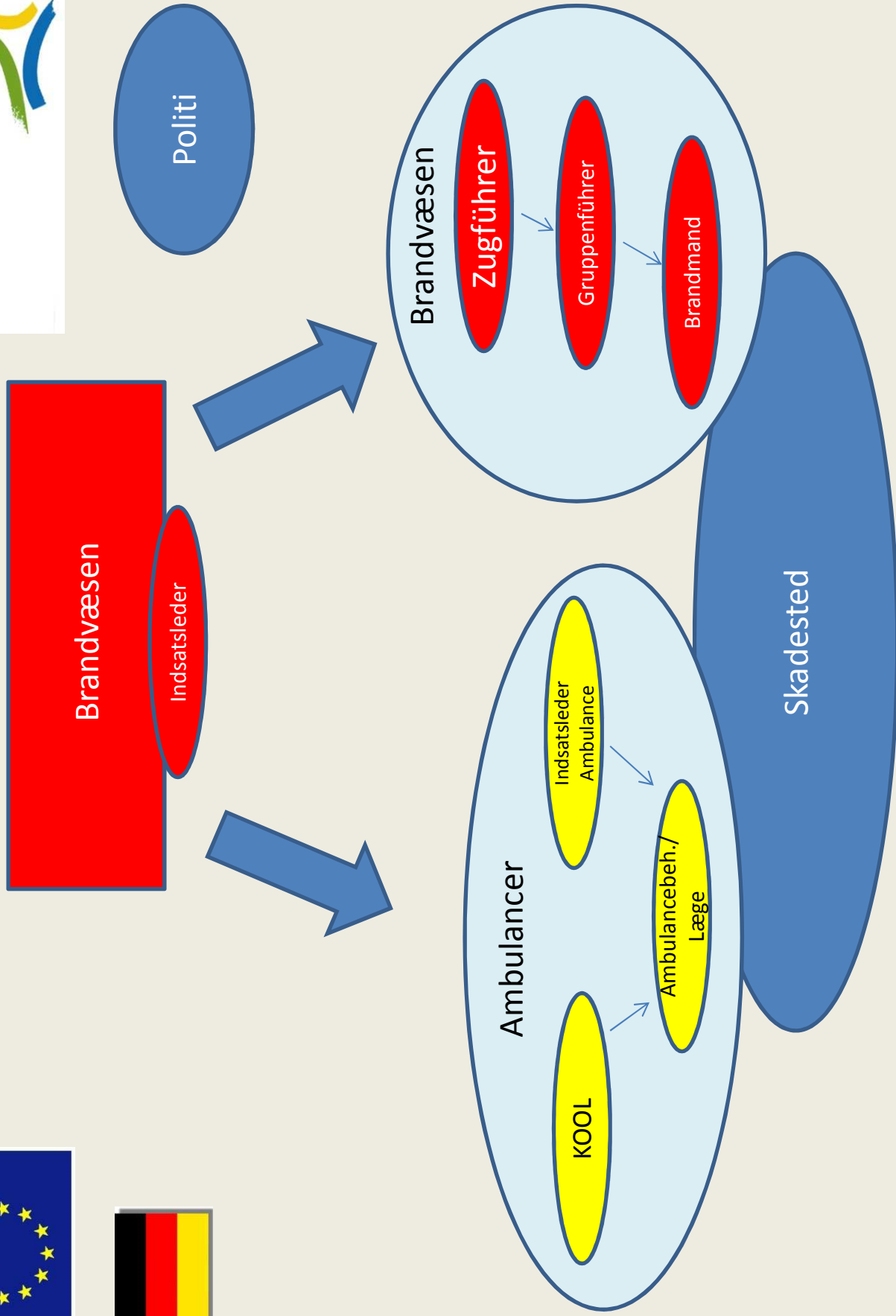
Holdleder – fører af 8 mand

*Zugführer 70 h*

Zugführer- fører af 22 mand  
(Indsatsleder)

*Verbandsführer 35 h*

(Indsatsleder med udvidet  
uddannelse)





# Ambulancevæsenet



**Opgaver for Kreise eller  
kreisfreie Städte**

Lægehelikopter



Lægebil



Ambulance







## Ambulancevaesent



### Ledelsesniveau:

- Koordinierende Læge for masseskader
- Indsatsleder Ambulance ; Rettungsassistent  
(Ambulancebehandler med spec. kvalifikationer)

### Køretøjer:

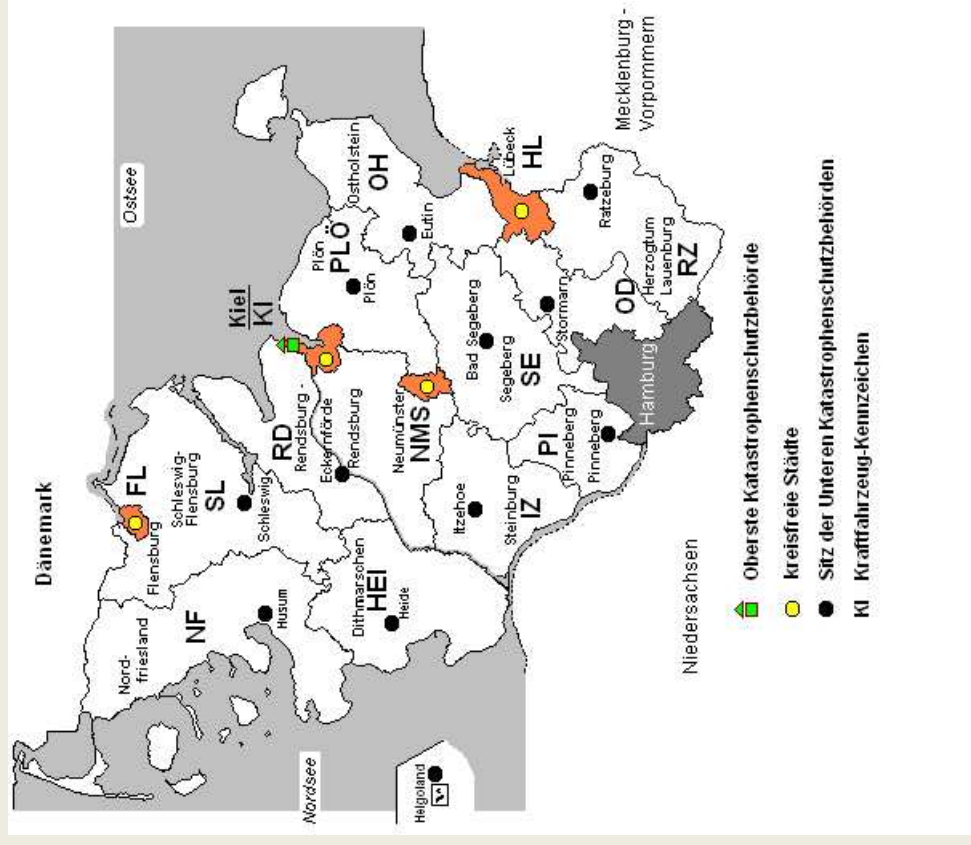
- Ambulance (2 Rettungsassistenten)
- Lægebil ( 1 Rettungsassistent + Læge)
- Lægehelikopter ( 1 Rettungsassistent + Læge)



# Katastrofehjælp



- Opgaver for delstaten, personale kommer fra Landkreise eller frivillige hjælpeorganisationer





## Technisches Hilfswerk



- Opstilles af Forbundsrepublikken m.h.p. ydelse af katastrofehjælp overalt i landet.
- Kun frivilligt indsatspersonale
- Specialmateriel og mandskab til fx. naturkatastrofer og omfattende ulykker (eks. olieforureninger, sammenstyrtninger, pumpeopgaver, digebrud).





# Technisches Hilfswerk





## Personredning i vandløb og søer

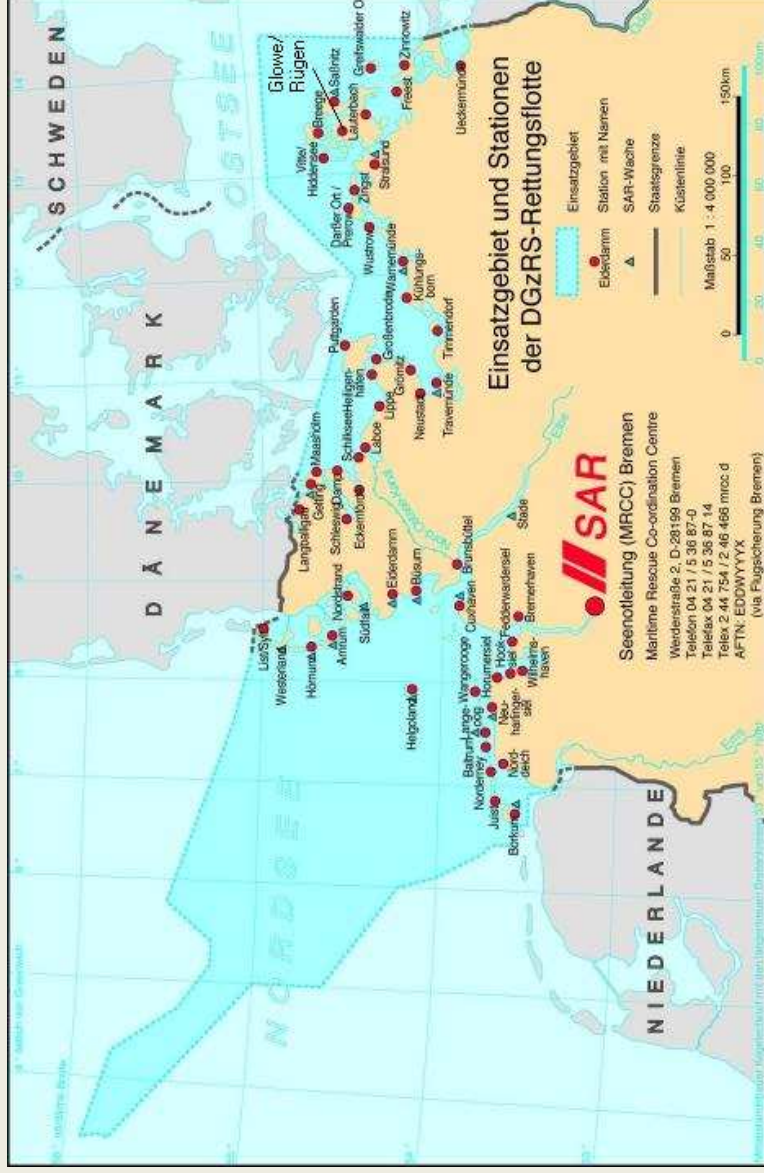


- Opgaver for det lokale brandvæsen
- Kun småbåde og udstyr til isredning
- Hjælp fra andre hjælpeorganisationer
- Dykkerberedskab (egen organisation eller hjælp udefra)



# Søredning

**Forbundsrepublikken er ansvarlig for søredning.**  
 Koordineres fra MRCC i Bremen (DGzRS).  
 Søredningsstationer langs med kysten ( List auf Sylt, Hörnum, Langballigau, Gelting und Maasholm).







# Søredning



Redningsskib



Redningsbad





## Politi

To forskellige politienheder:

Bundespoliti: (kun grænser, lufthavne og jernbane)

Delstatspoliti: alle andre opgaver efter delstatens bestemmelse





## **Gruppearbejde 1 - (dagligdags hændelser).**

Er der allerede samarbejde mellem DA/TY i nogle geografiske områder – udover Frøslev-Ellund og Tønder-Aventoft?

Hvor og på hvilke områder?

Når I kigger på kortet, hvilke tanker gør I da jer om et fremtidigt samarbejde?

Er der særlige geografiske områder, hvor der er behov for et øget samarbejde?

Er der særlige indsatstyper, hvor der er behov for støtte med specialmateriel?

Hvorledes skal et evt. samarbejde rent praktisk gennemføres: Af hvem og hvorledes?

Hvorledes kan det sikres, at det samarbejde, der etableres, også vil blive vedligeholdt i fremtiden?

## **Gruppenarbeit 1- (alltägliche Brand- und Rettungseinsätze).**

*Gibt es bereits eine Zusammenarbeit in der Grenzregion (ausser Frøslev-Ellund und Tønder-Aventoft) zwischen Dänemark und Deutschland?*

*Wo und in welchen Gebieten?*

*Welche Möglichkeiten der Zusammenarbeit sehen Sie, wenn Sie die Karte betrachten?*

*Gibt es einige Gebiete in denen sich eine Zusammenarbeite anbieten würde?*

*Gibt es Einsatzarten bei denen die Unterstützung mit Spezialmaterial notwendig sein könnte?*

*Wie sollte eine Zusammenarbeit rein praktisch durchgeführt werden? Von wem und in welcher Form?*

*Wie kann nach Abschluss einer Vereinbarung einer Zusammenarbeit die Pflege der Beziehungen und der Zusammenarbeit in Zukunft sichergestellt werden?*



## **Gruppearbejde 2 – (grænseoverskridende hændelser).**

Hvor ser I et potentiale for grænseoverskridende hændelser?

Hvorledes kan vi arbejde sammen om bekæmpelsen af disse:

- Planlægningsmæssigt
- Indsatsmæssigt

Hvorledes skal et evt. samarbejde rent praktisk gennemføres: Af hvem og hvorledes?

## **Gruppenarbeit 2 - (größere Unglücke oder Katastrophen).**

*Wo wird in diesen Fällen das Potential für die grenzüberschreitende Zusammenarbeit gesehen?*

*Wie können wir bei der Bekämpfung größerer Unglücke in folgenden Punkten zusammenarbeiten:*

- *Planerische Ebene*
- *Einsatzmäßige Ebene*

*Wie kann diese Zusammenarbeit rein praktisch aussehen? Welche Institution sollte wie mitarbeiten?*